

12. *STELIS FLORIPENDENS* O. Duque sp. nov.

(Figura 12. Fotos 31 a 34)

Planta parva, longiore spicula florali pendula. Caules brevis, brevioribus foliis ellipticis, obtusis petiolatis. Sepala similia, elliptica, ovata, pubescentis, lateribus retro volutis. Petalum suborgiculare, labelle retundato, stigmatе unilobulate.

Tipo: Colombia, Departamento del Putumayo cerca de La Hormiga, clima cálido. Luis A. Gonzaga, cultivado por Jorge Uribe. Holotipo: JAUM; O. Duque N° 2165.

Descripción: **Planta** pequeña en su porción foliar pero con una larga espiga floral péndula; epífita. **Raíces** blancas gruesas, ramicaules cortos de 1,5 hasta 2,5 cm de largo, crecen juntos con bases un poco bulbosas cubiertas por 2 vainas tubulares adpresas, fibrosas. **Hojas:** elípticas, oblongas, firmes, el ápice obtuso, tridentículado, se estrecha abajo en un pecíolo de 1,5 mm de largo, lámina de 3,5 cm de largo y 2,2 cm de ancho; espata desflecada de 1 cm. **Inflorescencia:** péndula vertical de 20 cm, el pedúnculo de 4 cm, el racimo multifloro con las

* Q.E.P.D. Socio Sociedad Colombiana de Orquideología. orquideologia@une.net.co

flores resupinadas dispuestas en espiral; brácteas florales infundibulares, flores de tamaño mediano. **Sépalos:** de color amarillo-rosado, dirigidos hacia adelante, los bordes son irregulares, un poco doblados hacia adentro, pubescentes; cuando se extienden son similares, elípticos-ovatos, levemente apiculados, las 3 venas conniventes, miden 4 mm de largo y 3 mm de ancho. **Pétalos:** suborbiculares con un pequeño mucro en el centro del borde superior; delgados, levemente asimétricos, 1 vena, 1 mm de alto y 1,1 mm de ancho. **Labelo:** 1,6 mm de largo y 1,15 mm de ancho; visto por encima, el contorno es casi oblongo, el glenión y el disco veloso ocupan solo una porción de la base. **Columna:** 1 mm de largo y 1,1 mm de ancho, el estigma unilobular ampliamente comunicante bajo el gran rostelo blanco, rechazado hacia arriba, los 2 polinios subsemiesféricos.

Etimología: se refiere a la inflorescencia péndula.

Comentarios: Los *Stelis* pendulares no son muy frecuentes, sin embargo, entre las especies presentadas aquí, hay un *Stelis pendularis* y otro *Stelis pendulata*. *Stelis floripendens* se reconoce fácilmente por su inflorescencia péndula y por la forma de sus flores. La especie pertenece al subgénero *Apastastelis* por su estigma unilobulado. El labelo es algo parecido en su forma al de *S. pendens* Luer & Vásquez.

SUMMARY

A small plant but with a long, pendulous raceme. Ramicauls short. **Leaf:** elliptic-ovate, obtuse and tridentate, petiolate. **Inflorescence:** pendulous, 20 cm long, the raceme multiflorous. **Flowers:** resupinate. **Sepals:** similar, pubescent at the folded back edge, elliptic-ovate when extended. **Petals:** suborbicular, 1 veined, slightly asymmetric. **Lip:** oblong-rounded, concave. **Column:** the stigma unilobed like in the subgenus *Apastastelis*.

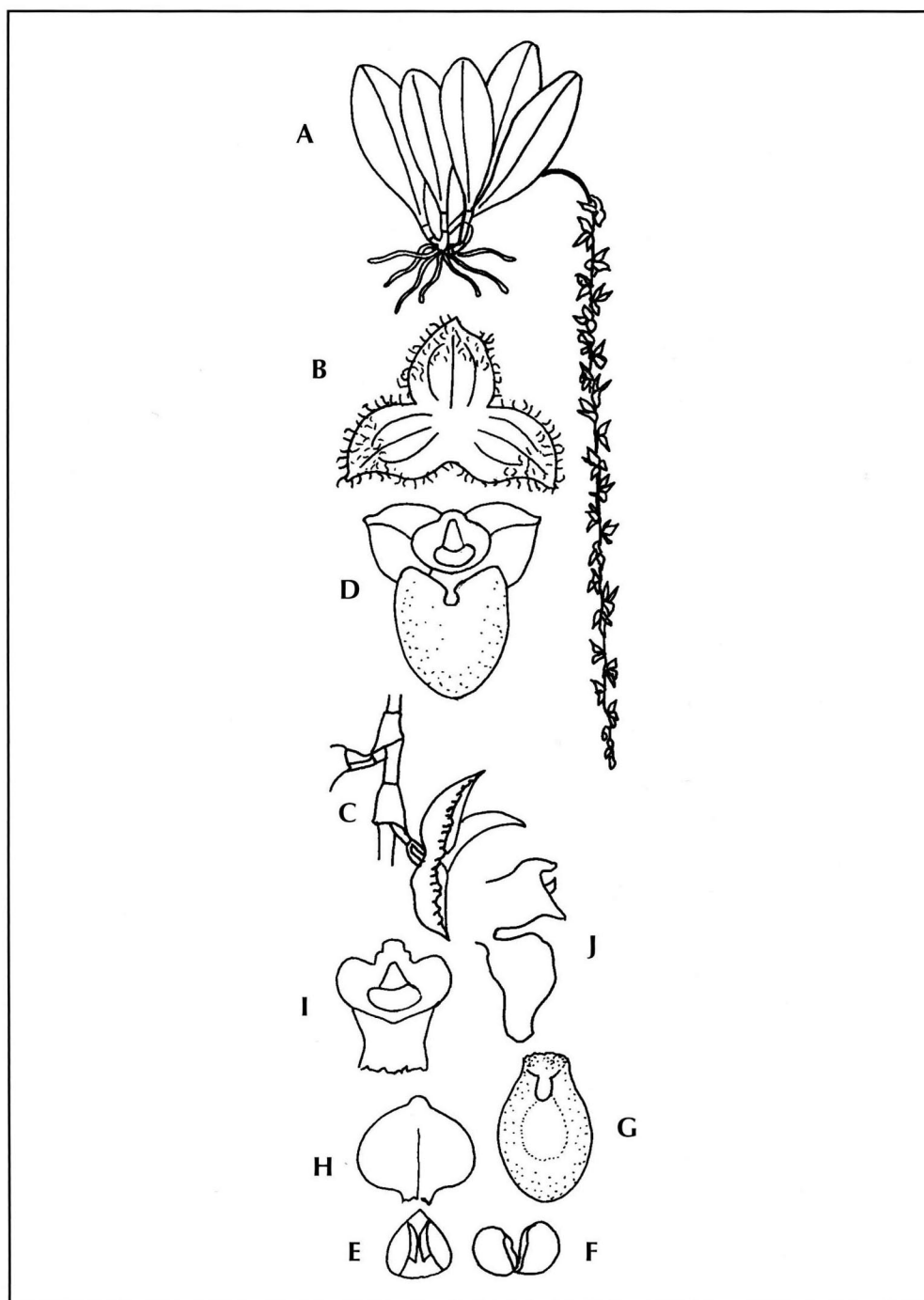


Figura 12.

STELIS FLORIPENDENS

- A.** Planta. **B.** Sépalos. **C.** Inflorescencia. **D.** Aparato Central de la flor. **E.** Antera.
F. Polinario. **G.** Labelo (vientre y perfil). **H.** Pétalo. **I.** Columna (vientre).
J. Columna y labelo (de lado).